



Galmsjömyran vindkraftspark

2021-03-04

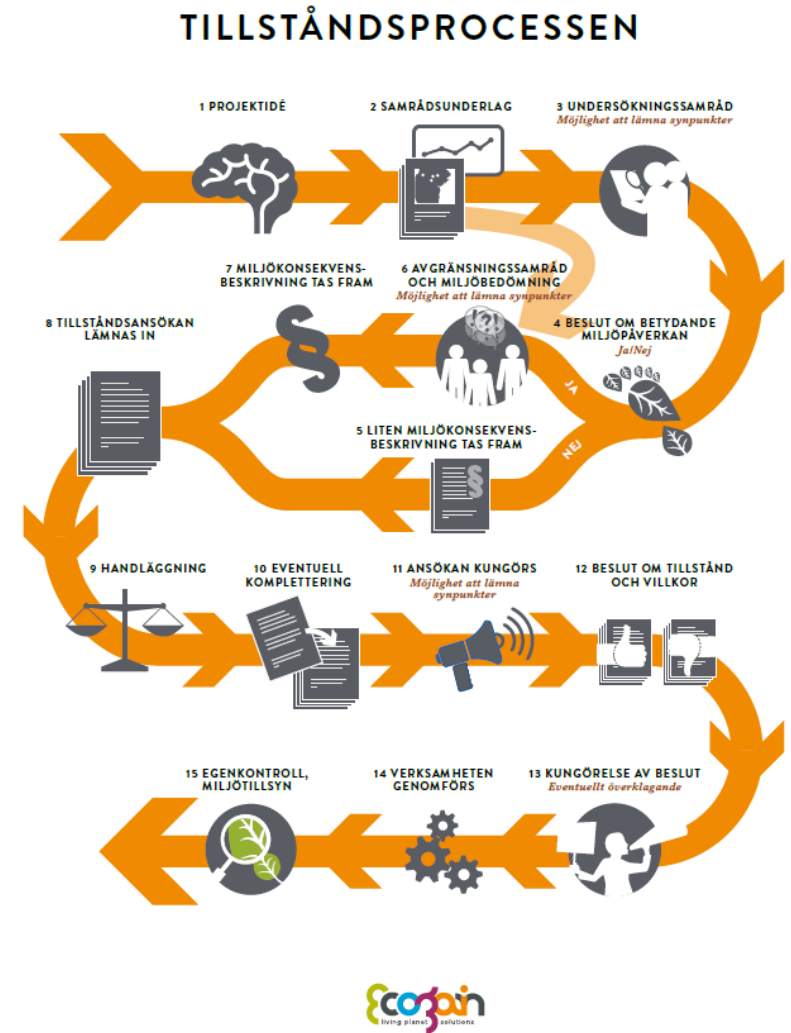
Niclas Erkenstål

Agenda

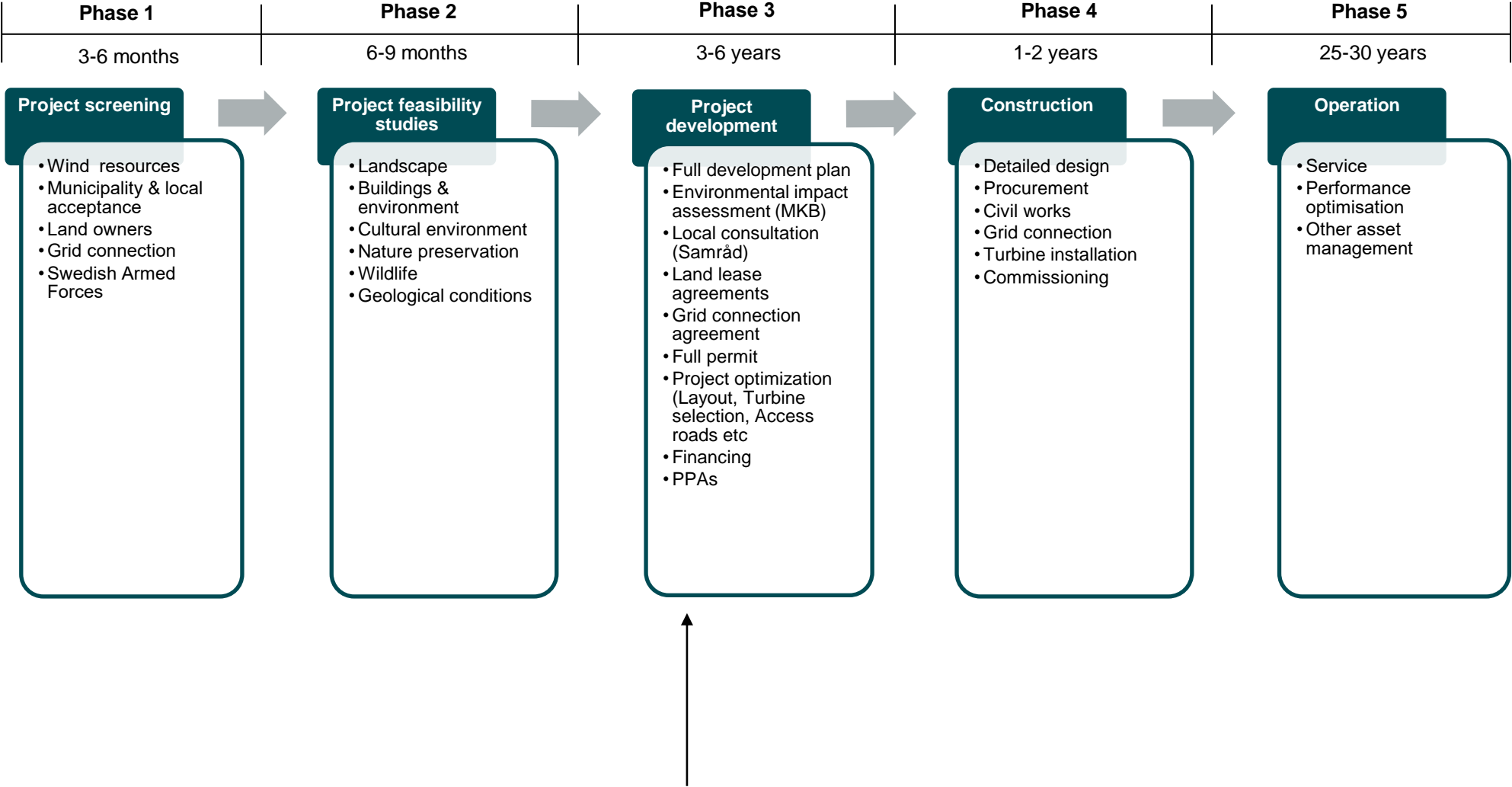
- Genomförda aktiviteter sedan vi senast träffades 11e november
- Information om Sveaskogs arbete med vindkraft
- Information kring de mest frekventa typerna av yttranden som inkommit under samrådet
- Upplägg för bygdepeng
- Kommande aktiviteter inför inlämning av tillståndsansökan

Inledning

- Detta möte är ett informellt möte
- Mötet är inte ett allmänt samråd
- Syftet med mötet är att fortsätta en dialog med föreningar / kringboende



Vår process för projektutveckling



Genomförda aktiviteter sedan vi senast träffades 11e november - Exempel

- Samråd → 2021-01-31
 - myndigheter
 - föreningar & organisationer
 - kringboende
- Process för kulturmiljöutredning beslutad
 - Kulturmiljöanalys genomförd – förarbete till Arkeologisk utredning steg 1
- Naturmiljöutredning (Natur, fåglar & fladdermöss)
 - Fågelinventering påbörjad
 - Process för fladdermusinventering anvisad av Länsstyrelsen
- Hydrogeologisk utredning uppstartad
- Utredningsavtal signerat med Vattenfall rörande anslutning i Tuna
- Vidare detaljplanering för kommande aktiviteter t.o.m. Q3 2021 (inlämning Tillståndsansökan)

Samråd – kringboende

- Samrådstitid: 26 november 2020 - 31 januari 2021
- Digitalt samråd
- Sammanfattande beskrivning, fotomontage
- Samrådshandling
- Flera olika vägar att ge synpunkter
- Telefontider
- Webbpresentation

Njordr [Samråd Galmsjömyran](#)



Samråd för vindkraft och bergtäkt vid Galmsjömyran

Njordr AB planerar att söka tillstånd för att bygga en vindkraftsanläggning vid Galmsjömyran. I tillägg planeras en bergtäkt för material till bland annat vägar. Projektområdet Galmsjömyran ligger cirka 20 kilometer väster om Sandviken på gränsen mellan Sandvikens och Falu kommuner. Njordr bjuder härmed in till samråd.

På grund av den rådande pandemin kan vi inte vara på plats och hålla ett fysiskt möte. Samrådet genomförs som planerat men nu på distans.

På denna sida kan du ta del av information om projektet och lämna synpunkter. Sidan fungerar bättre från dator än mobil.

Tack för alla samrådsyttranden

Tack till alla er som deltagit i samrådet och lämnat yttranden. Vi tar med oss alla synpunkter i det fortsatta arbetet med att ta fram en miljökonsekvensbeskrivning. Alla synpunkter kommer att sammanställas i en samrådsredogörelse och bemötas av Njordr.

Samråd – kringboende – Exempel

Mest frekventa yttranden berör

- Visuellt
- Ljud
- Yt- och grundvatten

Andra återkommande yttranden berör

- Naturmiljö
- Djurliv / Fågelliv
- Friluftsliv

Övriga yttranden, till exempel

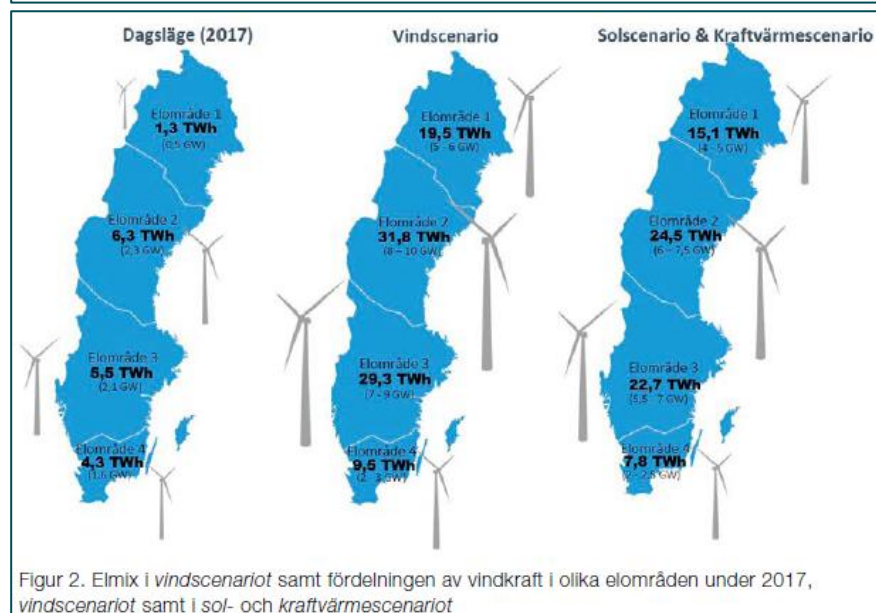
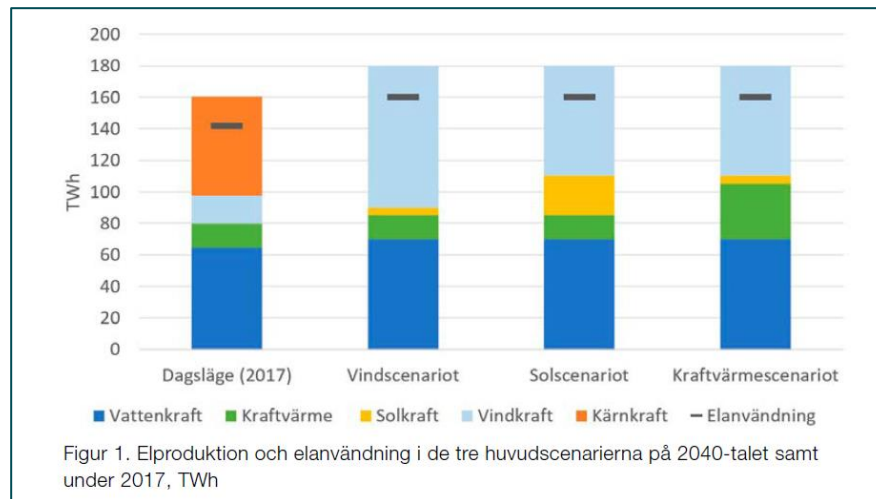
- Vindkraft fel väg för omställning
- Återvinning av vindkraftverk
- Olyckor / risker

Bakgrund till vår verksamhet – 100 TWh vindkraft till 2040-talet*

- Den totala elproduktionen ökar från 160 till 180 TWh mellan 2017 och 2040. Elexport konstant ca 20 TWh
- I Vindscenariot ökar produktionen av vindkraft med 70-80 TWh jfr med 2020. I de övriga scenarierna ca 20 TWh mindre
- Under 2020-22 sker stor utbyggnad i Elområde 2
- Idag elbrist i Elområde 3 och 4, utbyggnad av transmissionskapacitet från norra till södra Sverige pågår
- Nedstängning av kärnkraft leder till ökad elbrist i Elområde 3 och 4
- En kombination av utökad transmissionskapacitet och lokal elproduktion nödvändig för att möta efterfrågan i Elområde 3 och 4

Uteblir detta → högre elpris → lägre konkurrenskraft för elintensiv industri

* Energimyndigheten, "Nationell strategi för en hållbar vindkraft, ER 2021:2"



Källa: Energimyndigheten, ER 2019:06

Länsvis fördelning av ny vindkraft

- Rapport publicerad **2021-01-28**:
Nationell strategi för en hållbar vindkraft
- Energimyndigheten och
Naturvårdsverket
- Fördelningsprinciper
- Fördelningsnycklarna är bl.a.
 - Elanvändning
 - Faktisk landyta
 - Befolkning
 - Övergripande viktiga faktorer för ett framtida välfungerande och tillförlitligt elsystem
- Exempel
 - Gävleborg 1 januari 2020 1,5 TWh*
 - En handfull projekt är idag aktuella i länet*, uppskattningsvis 2 TWh totalt varav Galmsjömyran: 0,6-0,7 TWh

Tabell 2 Sammanfattande tabell med regionala utbyggnadsbehov.

	Fördelning, TWh	Antal verk*	Ytanspråk* km ²	Planeringsyta** km ²	Total landyta*** km ²	Ytanspråk, %	Planeringsyta, %
Stockholms län	2	95	90	270	5 581	1,6%	4,8%
Uppsala län	2,5	119	113	338	7 784	1,4%	4,3%
Södermanlands län	2	95	90	270	5 521	1,6%	4,9%
Östergötlands län	2,5	119	113	338	9 509	1,2%	3,5%
Jönköpings län	3	143	135	405	9 578	1,4%	4,2%
Kronobergs län	2	95	90	270	7 723	1,2%	3,5%
Kalmar län	3	143	135	405	10 149	1,3%	4,0%
Gotlands län	1	48	45	135	3 003	1,5%	4,5%
Blekinge län	0,5	24	23	68	2 546	0,9%	2,7%
Skåne län	2,5	119	113	338	10 060	1,1%	3,4%
Hallands län	2	95	90	270	4 870	1,8%	5,5%
Västra Götalands län	7,5	357	338	1 013	21 488	1,6%	4,7%
Värmlands län	5	238	225	675	15 832	1,4%	4,3%
Örebro län	2,5	119	113	338	7 753	1,5%	4,4%
Västmanlands län	2	95	90	270	4 795	1,9%	5,6%
Dalarnas län	7,5	357	338	1 013	25 181	1,3%	4,0%
Gävleborgs län	7,5	357	338	1 013	16 580	2,0%	6,1%
Västernorrlands län	7,5	357	338	1 013	19 856	1,7%	5,1%
Jämtlands län	7,5	357	338	1 013	43 647	0,8%	2,3%
Västerbottens län	7,5	357	338	1 013	49 292	0,7%	2,1%
Norrbottens län	10	476	450	1 350	87 005	0,5%	1,6%

* Ytanspråk och antal verk utgår i denna tabell från en 6 MW turbin med 3 500 fullasttimmar.

** Planeringsytan är i detta fall satt till 3 gånger ytanspråket, bland annat för att ge handlingsutrymme för kommunerna i sin planering.

*** Total landyta avser allt land 100 meter från sjöar, vattendrag och hav.

Källa: Energimyndigheten - Nationell strategi för en hållbar vindkraft, ER 2021:2

Upplägg för bygdepeng

- Stiftelse upprättas, med syfte att vara part i avtal med projektbolaget rörande förvaltning av bygdepeng
- Medlemmar i stiftelsens styrelse
 - företrädare för större föreningar
 - representant för projektbolaget
- X % av projektbolagets omsättning (=intäkt från försäljning av elenergi) avsätts till fond, som förvaltas av stiftelsen
- Årlig ansökan till stiftelsen för förbättringsprojekt i bygden
- Stiftelsen beslutar om tilldelning
- Medel för förbättringsprojekt tas ur fonden

För diskussion

Kommande aktiviteter 2021 – Exempel och preliminär tidplan

- Februari och mars – örninventering
- Mars – avstämning med Lst Dalarna & Gävleborg
- Mars → fortsatt analys av yttranden samt eventuell anpassning av layout
- April – uppdatering för Kommunstyrelsen i Sandvikens kommun
- April - hydrogeologisk analys
- April → fortsätta kompletterande utredningar, till exempel fågelinventeringar & naturvärdesinventeringar
- Juni – arkeologisk utredning steg 1
- Juni → eventuell justering av layout baserat på yttranden, utredningar etc

- → Ansökan om tillstånd höst 2021